

## RELATÓRIO FINAL

### PROJECTO DE REABILITAÇÃO DE SISTEMAS DE ABASTECIMENTO DA ÁGUA & MOBILIZAÇÃO COMUNITÁRIA PROVINCIA DO CUNENE, ANGOLA



SUBMETIDO PARA:



Luanda, Abril de 2019

## FICHA DE IDENTIFICAÇÃO DO PROJECTO

Nome e Endereço da Organização:	<b>Development Workshop Angola</b> C.P. 3360 Rua Rei Katyavala 113. Luanda, Angola
Pessoa de contacto:	<b>1. Allan Cain</b> – Director Geral Phone: +244 (222) 448-366/71/77 Email: <a href="mailto:allan.cain@gmail.com">allan.cain@gmail.com</a> <b>2. Cupi Baptista</b> – Gestor do Programa Água e Saneamento Telm: +244 912 216 117/ 923 631 348 Email: <a href="mailto:kupydadao@hotmail.com">kupydadao@hotmail.com</a>
Título da Proposta de Projecto:	Projecto de Reabilitação de Sistemas de Abastecimento da Água & Mobilização Comunitária.
Sector da Proposta:	Água, Higiene e Saneamento
Localização:	Municípios de Cuvelai, Cuanhama e Namacunde
Província:	Cunene, Angola
Total de Fundos Requeridos para o Período de 18 Meses	USD 550.000,00 (Quinhentos e cinquenta mil dólares americanos).
Objectivos do projecto	Contribuir para os esforços do Governo da Província em melhorar o acesso a água de qualidade nas comunidades da bacia do rio Cuvelai, para reduzir a vulnerabilidade à variabilidade e alterações climáticas. <ul style="list-style-type: none"> <li>▪ Reabilitar 08 pequenos sistemas de água comunitária (Furos antigos e/ou inoperantes) para beneficiar cerca de 4.000 pessoas.</li> <li>▪ Apoiar as comunidades beneficiárias com capacitações para permitir a implementação prática do Modelo de Gestão Comunitária de Água (MoGeCA) que garanta a manutenção, funcionamento e sustentabilidade dos sistemas de água; cerca de 2.000 famílias e 5.000 crianças nas escolas.</li> <li>▪ Dar reforço institucional à DPEA e AMs para assegurar a sustentabilidade no período pós-projecto.</li> </ul>

## INTRODUÇÃO

O presente documento tem um carácter de relatório final que destaca o sumário dos resultados alcançados e as principais actividades implementadas do projecto de Reabilitação de Sistemas de Abastecimento da Água & Mobilização Comunitária na província do Cunene, no período de 18 meses, de Novembro 2017 a Abril de 2019. Este projecto é uma componente implementada pela Development Workshop Angola (DW) no âmbito do Projecto *“Promoção do Desenvolvimento Resiliente ao Clima e Reforço da Capacidade de Adaptação para Suportar Riscos de Desastres na bacia Hidrográfica do Rio Cuvelai, Angola”* do Ministério do Ambiente em colaboração com o Programa das Nações Unidas para o Desenvolvimento (PNUD).

Este relatório justifica a cláusula terceira, ponto 3 do contrato, ou seja, o cumprimento do produto: *“produto 6”*.

### 1. Análise de Contexto

A Província do Cunene faz parte da região geográfica do país que nos últimos anos tem conhecido cenários de estiagem e/ou seca, com implicações negativas na quantidade e qualidade do acesso de água para as populações.

O acesso à água potável e saneamento continua a constituir um dos grandes desafios e problemas para uma larga proporção da população da província do Cunene, especialmente os mais pobres, nas áreas peri-urbanas das cidades e em zonas rurais. Nestas zonas, uma grande parte dos sistemas de abastecimento de água construídos no âmbito do Programa Água para Todos (PAT) desde ano 2007 com fundos dos serviços públicos, deterioraram-se devido à falta de manutenção e problemas de concepção e de gestão.

Neste período do fim do projecto, contrariamente as expectativas, a província do Cunene não registou quedas pluviométricas satisfatórias, que alegrassem as populações camponesas. Pois, este cenário preocupa as famílias que trabalham na agricultura e pecuária, uma vez que se trata do período aconselhável para as

sementeiras. Com a falta de chuvas, as populações rurais ficam sem alternativas de reservas de água (*chimpacas*) para o consumo humano, para o gado e tão pouco para a prática da agricultura. Esta situação está sendo classificada como preocupante, uma vez que, assiste-se a morte do gado e pessoas que padecem da falta de água para o consumo humano. O Governo anunciou a intenção de disponibilizar financiamentos para projectos estruturantes como a construção de barragens para a retenção das águas. Por conseguinte, o alcance desta solução é de médio prazo; pelo que se aconselha acções de emergência e pontuais que atinjam fundamentalmente as zonas rurais aonde a maioria da população não tem acesso a água, de formas a mitigar os danos.

No primeiro trimestre de 2019, a província do Cunene recebeu visitas de Governantes ao alto nível do país, devido a situação crítica da seca e as consequências na vida das populações. Há promessas de financiar a construção de captação de água a partir dos rios para o abastecimento as populações. No entanto, não tivemos acesso ao projecto e sem detalhes técnicos como vai ser feito para efectivamente, beneficiar as populações rurais dispersas e o seu gado.

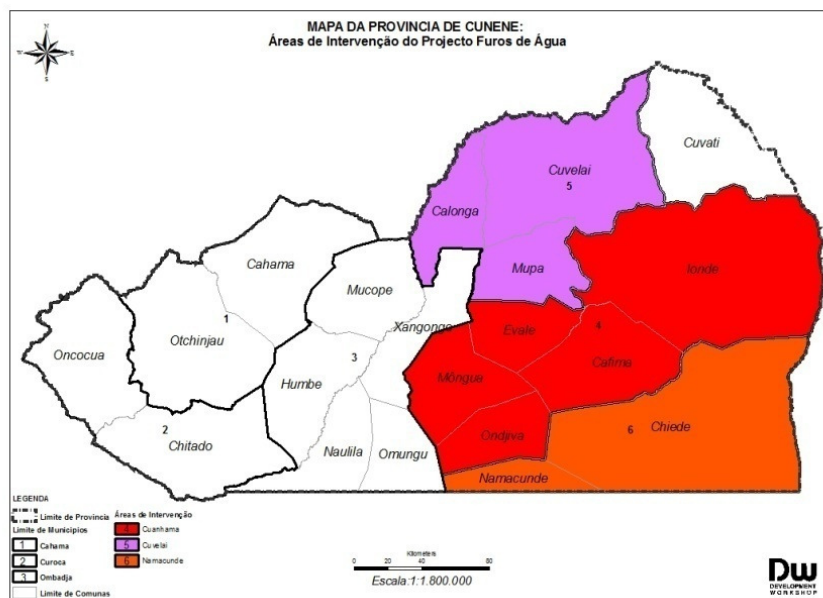
No país, apesar das mudanças no paradigma de governação política, as estratégias macroeconómicas parecem estar distante de produzir efeitos reais na vida do cidadão. Pode-se dizer que não se registou melhorias, uma vez que, a inflação não foi efectivamente controlada, a moeda Kwanza conheceu uma depreciação permanente. Estes factores continuam a tornar cada vez mais precárias as condições da vida social dos cidadãos com a perda do poder de compra; a falência das empresas privadas e consequentemente, o aumento do desemprego, o aumento de crimes tanto nas cidades como nos bens e investimentos públicos.

Não menos importante, destacar que, a província tem dois novos Vice-governadores recentemente nomeados pelo despacho presidencial. Também registaram mudanças de Administradores em alguns municípios da província.

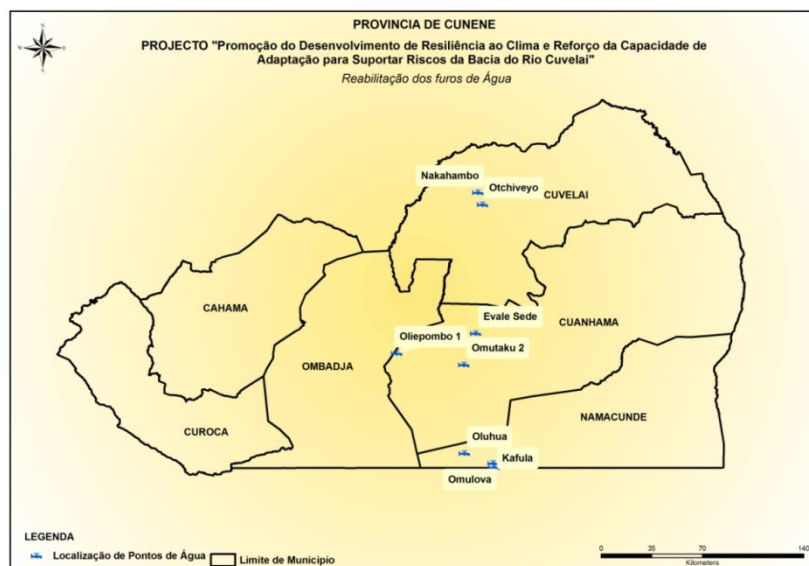
## 2. Localização do Projecto

O projecto tal como foi aprovado e financiado foi implementado na província do Cunene, nas zonas rurais e peri-urbanas dos municípios de Cuvelai, Cuanhama e Namacunde. A seguir, os mapas de localização das áreas de intervenção do projecto. É importante mencionar que, os nomes das localidades foram actualizados comparativamente aos três primeiros relatórios de progresso. Por várias razões, técnicas e sociais, a equipa e as autoridades locais acharam a mudança de algumas localidades.

**Mapa 1:** Mapa da Província do Cunene com os municípios de intervenção.



**Mapa 2:** Áreas comunitárias com os 08 furos de água reabilitados.





### 3. Descrição Narrativa das Actividades & Resultados de impacto

As actividades e os resultados de impacto do projecto estão orientados em dois eixos específicos, a saber:

- **Reabilitação de Pequenos Sistemas de Água Comunitária**
- **Implementação do Modelo de Gestão Comunitária de Água (MoGeCA).**

#### 3.1. Reabilitação de Pequenos Sistemas de Abastecimento de Água Comunitária

Este eixo do projecto atingiu um nível de execução de 100%, ou seja, foi concluída a reabilitação dos **08 furos de água** nas comunidades seleccionadas. Actualmente, cerca de **22.319 pessoas residentes** têm acesso a água potável a partir dos sistemas de abastecimento reabilitados. Em algumas localidades, **60 famílias** beneficiaram de filtros de purificação domiciliar da água, bem como o treinamento no seu uso doméstico, tal como mostra a tabela abaixo.

***Foto 1:** Demonstração do uso do filtro de purificação domiciliar da água*



***Tabela 1:*** Sistemas de Abastecimento de Água (Furos) Reabilitados e concluídos por localidade

Nº	Município	Comuna	Localidade	Nº de Furos	Nº Filtros de Água distribuídos	Nº de Beneficiários		
						H	M	Cr
1	<b>Cuvelai</b>	Mukolongodjo	Nakahambo2	1		432	712	573
2		Mupa	Otchiveyo	1		984	1323	676
3		Mupa	Mupa	0	20	25	46	165
4	<b>Cuanhama</b>	Evale	Evale Sede	1		1000	1240	1256
5		Ondjiva	Omutaku 2	1		876	1401	834
6		Môngua	Oliopombo 1	1	20	832	1298	864
7		Ondjiva	Okapanda	0	20	26	51	178
8	<b>Namacunde</b>	Namacunde	Omuloiva	1		776	956	576
9		Chiede	Okafula	1		689	1498	407
10		Chiede	Oluwa-Lakalunga	1		893	978	754
<b>TOTAL</b>				<b>8</b>	<b>60</b>	<b>6533</b>	<b>9503</b>	<b>6283</b>

Com o objectivo de assegurar uma gestão, manutenção preventiva eficazes foi promovida formação de capacitação para as comunidades e técnicos locais sobre a manutenção das bombas manuais. Um total de **22 pessoas** beneficiou da formação (lista de presenças em anexo).

***Foto 2:*** Trabalho de Campo de Desmontagem e Montagem da Bomba Manual



### 3.2. Modelo de Gestão Comunitária de Água (MoGeCA)



Neste eixo do projecto, as actividades desenvolvidas produziram os resultados de impacto no concernente a criação e capacitação das comunidades, dos técnicos locais, o envolvimento das crianças nas escolas em actividades de boas práticas de saneamento e higiene, e por último, as acções de monitoria que contribuiu no mapeamento de pontos de água existentes nos diferentes municípios da província.

**Tabela 2** – Estruturas Comunitárias criadas e capacitadas

Nº	Município	Nº GAS Capacitados	Nº Núcleo Saneamento (NS)	Nº Zeladores		Membros NS		Habitantes em Palestras	
				H	M	H	M	H	M
1	Cuvelai	12	12	12	12	28	32	575	675
2	Cuanhama	36	15	36	36	35	40	690	810
3	Namacunde	16	14	16	16	33	47	575	675
4	Cahama	30	10	30	30	24	26	621	729
5	Ombandja	10	4	10	10	8	12	115	135
<b>TOTAL</b>		<b>104</b>	<b>55</b>	<b>104</b>	<b>104</b>	<b>128</b>	<b>157</b>	<b>2576</b>	<b>3024</b>

No âmbito do projecto foram criados 104 Grupos de Água e Saneamento (GAS) e 55 Núcleos de Saneamento (NS); com um total de 208 Zeladores e 285 membros do NS que periodicamente beneficiaram de capacitação comunitária. Para além dos três municípios da bacia do Cuvelai, o efeito multiplicador das acções permitiu abranger outros municípios com grupos criados em fases anteriores ao projecto.



**Tabela 3** – Escolas Beneficiárias

Nº	Município	Nº de Escolas	Nº Kits de Lavagem Mãos	Outro	Nº de Alunos		
					H	M	TOTAL
1	Cuvelai	3	3		411	549	960
2	Cuanhama	5	5		757	913	1670
3	Namacunde	2	2		279	431	710
4	Cahama	2	2		382	425	807
5	Ombandja	2	2		204	236	440
<b>TOTAL</b>		<b>14</b>	<b>14</b>	<b>0</b>	<b>2033</b>	<b>2554</b>	<b>4587</b>

Um total de 14 Escolas primárias nos diferentes municípios foram abrangidas nas acções do projecto, na sensibilização de cerca de 4.587 crianças/alunos durante as sessões de palestras, workshop, teatro, etc. o projecto adquiriu e distribuiu kits de lavagem das mãos as respectivas escolas para permitir aos alunos e professores a adopção das boas práticas de higiene pessoal e colectiva.

**Foto 3:** Instalação de Kit de lavagem das mãos nas escolas



**Tabela 4** – *Técnicos capacitados no MoGeCA*

Nº	Instituição	Nº de Técnicos	
		H	M
1	GPIST (Ex-DPEA)	5	1
2	AM Cuvelai	4	1
3	AM Cuanhama	9	2
4	AM Namacunde	3	1
5	AM Cahama	3	1
6	AM Ombadja	3	2
7	EASC	3	0
<b>TOTAL</b>		<b>30</b>	<b>8</b>

O reforço e transferência de capacidades para os técnicos das administrações locais e outras instituições da província ligadas a água e saneamento foram tidos como uma prioridade permanente durante a implementação deste projecto. As sessões de formação foram feitas tanto em salas (seminários e workshop), seja em trabalho de mentoria ou seja, treinamento *in Job* que permitiu acompanhar, demonstrar e praticar junto dos beneficiários. Um total de 38 técnicos de 7 instituições públicas beneficiou das capacitações.

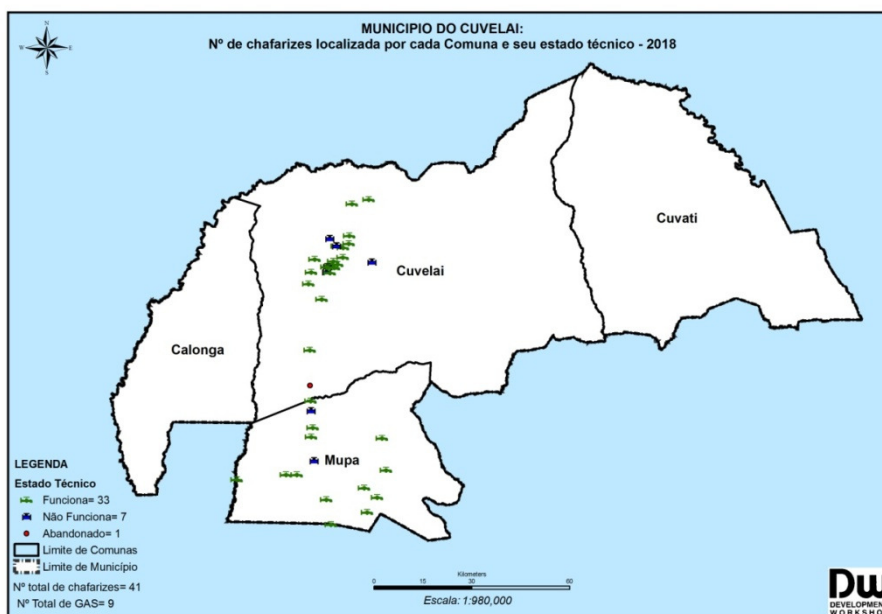
**Tabela 5** – *Mapeamento de Pontos de Água – Estado Técnico*

Nº	Município	Total de Furos	Funciona	Não Funciona	Abandonado	Nº GAS
1	Cuvelai	41	33	7	1	9
2	Cuanhama	98	60	24	14	44
3	Namacunde	57	31	5	21	17
4	Cahama	54	37	1	16	12
5	Ombandja	32	13	4	15	12
<b>TOTAL</b>		<b>282</b>	<b>174</b>	<b>41</b>	<b>67</b>	<b>94</b>

No âmbito das acções de monitoria, a equipa do projecto realizou um levantamento técnico dos pontos de água em cinco municípios da província. Esta actividade visa contribuir na actualização da base de dados do sector na província e da Direcção Nacional de Águas (DNA/MINEA). Temos certeza que a província possui mais pontos de água, no entanto, devido às dificuldades logísticas e de acesso a certas localidades, foi possível actualizar 282 furos dos quais, 174 funcionam perfeitamente, tal como mostram os mapas georeferenciados produzidos pela DW (mapas de localização em anexo). Importa sublinhar que, a maior parte dos furos que funcionam representam

aqueles que tem os grupos comunitários constituídos e funcionais, que conseguem gerir na base das boas praticas de gestão comunitária da água (MoGeCA).

**Foto 4:** Exemplo de mapa municipal de localização dos furos de água



### Estudo de Avaliação de Vulnerabilidade (VRA Cuvelai)

Na sequência deste projecto, foi organizado um trabalho de estudo e auscultação junto às comunidades com o propósito de monitorar o impacto que o projecto teria alcançado junto das comunidades beneficiadas, tendo em consideração a sua capacidade de adaptação às alterações climáticas, e considerando como resultado de base que uma capacidade de adaptação melhorada permite que as comunidades reduzam sua vulnerabilidade a impactos adversos de futuros riscos devidos às mudanças climáticas. O exercício consistiu em monitorar o funcionamento dos pontos de água recuperados no âmbito do projecto, bem como auscultar as opiniões da comunidade sobre o impacto destes nas suas vidas.

O processo de avaliação foi liderado pela equipa da Unidade de Estudos e Pesquisa da DW. No entanto, as constatações deste estudo estão apresentadas num relatório específico e disponível.

## Lições Aprendidas

A equipa do projecto da Development Workshop e seus parceiros de implementação agradece e reconhece o interesse genuíno dos financiadores do projecto na promoção de um bem-estar e desenvolvimento comunitário sustentável.

Os resultados alcançados no âmbito deste projecto constituem uma contribuição, talvez quantitativamente insignificante em relação aos grandes investimentos, mas representam uma grandeza qualitativa, na medida do seu impacto e alcance sociais as populações mais vulneráveis das zonas rurais da província. A acção permitiu-nos constatar que:

- O envolvimento de parceiros: membros da comunidade, técnicos de administrações locais, empresas de água no processo de organização do GAS, promovem o sentido da apropriação e facilita compreensão de suas responsabilidades na gestão de pontos de água comunitários, reduzindo conflitos.
- A prática de contribuição financeira no ponto de água " recuperação de custos" é um ganho comum e deve ser incentivada no MoGeCA, pois ajuda as comunidades a manter um fundo rotativo para a sustentabilidade da infra-estrutura.

Pelo que, sugerimos que sejam consolidadas no futuro acções que visam:

- Promover e consolidar espaços de engajamento e planeamento conjunto com o envolvimento dos principais parceiros que actuam no sector de água e saneamento.
- Continuar realizando várias sessões de palestras, treinamentos e capacitações de comunidades, associações e técnicos das administrações locais como premissa para a gestão, manutenção e sustentabilidade.



**ANEXOS:**

1. Fichas Técnicas dos Furos de Água Reabilitados
2. Mapas de Pontos de Agua por Municípios, Província do Cunene
3. Lista de Presenças – Sessão de Formação Comunitária



